

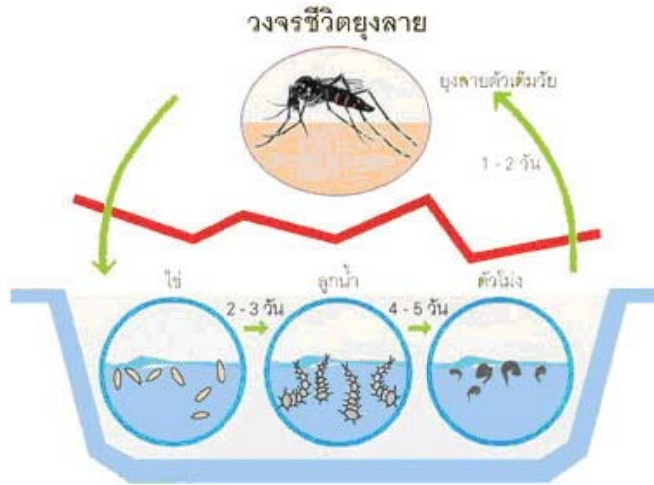
ไข้เลือดออก



ลักษณะโรค โรคไข้เลือดออกเดงกี เป็นโรคติดต่อเชื้อไวรัสเดงกี ที่มียุงลายเป็นแมลงนำโรค โรคนี้ได้กลายเป็นปัญหาสาธารณสุขในหลายประเทศทั่วโลก เนื่องจากโรคได้แพร่กระจายอย่างกว้างขวาง และจำนวนผู้ป่วยเพิ่มขึ้นอย่างมากใน 30 ปีที่ผ่านมา มากกว่า 100 ประเทศที่โรคนี้กลายเป็นโรคประจำถิ่น และโรคนี้ยังคุกคามต่อสุขภาพของประชากรโลกมากกว่าร้อยละ 40 (2,500 ล้านคน) โดยเฉพาะอย่างยิ่งจะพบมากในประเทศเขตร้อนและเขตอบอุ่น



สาเหตุ เกิดจากเชื้อไวรัสเดงกี ซึ่งมี 4 ชนิดสายพันธุ์ เมื่อมีการติดเชื้อไวรัสเดงกีสายพันธุ์ใดสายพันธุ์หนึ่ง จะมีภูมิต้านทานต่อไวรัสเดงกีชนิดนั้นตลอดไป และจะมีภูมิต้านทานต่อชนิดอื่นในช่วงระยะเวลาสั้นๆ ประมาณ 6-12 เดือน ดังนั้น ผู้ที่อยู่ในพื้นที่ที่มีไวรัสเดงกีทุกชุมชน อาจมีการติดเชื้อ 3 หรือ 4 ครั้งได้



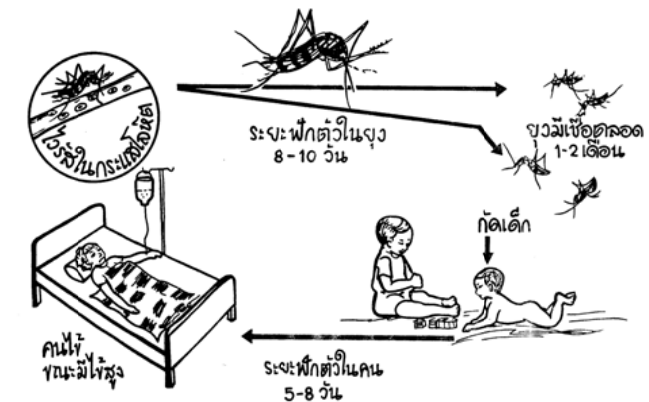
วิธีการติดต่อ โรคไข้เลือดออกเดงกีติดต่อกันได้โดยมียุงลายบ้าน เป็นแมลงนำโรคที่สำคัญ และในชนบทบางพื้นที่ จะมียุงลายส่วนเป็นแมลงนำโรค ร่วมกับยุงลายบ้าน เมื่อยุงลายตัวเมียกัดและดูดเลือดผู้ป่วยที่อยู่ในระยะไข้ ซึ่งเป็นระยะที่มีไวรัสอยู่ในกระแสเลือดมาก เชื้อไวรัสจะเข้าสู่กระเพาะยุง และเพิ่มจำนวนมากขึ้น แล้วเดินทางเข้าสู่ต่อมน้ำลาย พร้อมทั้งจะเข้าสู่คนที่ถูกกัดต่อไป เมื่อยุงที่มีเชื้อไวรัสเดงกีไปกัดคนอื่นก็จะปล่อยเชื้อไปยังคนที่ถูกกัด ทำให้คนนั้นป่วยได้



ระยะฟักตัว ระยะเพิ่มจำนวนของไวรัสเดงกีในยุงประมาณ 8-10 วัน ระยะฟักตัวของเชื้อไวรัสเดงกี ในคนประมาณ 3-14 วัน โดยทั่วไปประมาณ 5-8 วัน



ระยะติดต่อ โรคไข้เลือดออกเดงกี ไม่ติดต่อจากคนสู่คน ติดต่อกันได้โดยมียุงลายเป็นแมลงนำโรค การติดต่อจึงต้องใช้เวลาในผู้ป่วยและในยุง ระยะที่ผู้ป่วยมีไข้สูงประมาณวันที่ 2-4 จะมีไวรัสอยู่ในกระแสเลือดมาก ระยะนี้จะเป็นระยะติดต่อจากคนสู่ยุง และระยะเพิ่มจำนวนของเชื้อไวรัสในยุงจนมากพออีกประมาณ 8-10 วัน จึงจะเป็นระยะติดต่อจากยุงสู่คน อาการและอาการแสดง หลังจากได้รับเชื้อจากยุงประมาณ 5-8 วัน (ระยะฟักตัว) ผู้ป่วยจะเริ่มมีอาการของโรค ซึ่งมีความรุนแรงแตกต่างกันได้ ตั้งแต่มีอาการคล้ายไข้เดงกี ไปจนถึงมีอาการรุนแรง และรุนแรงมากจนถึงช็อกและเสียชีวิต



การควบคุมสิ่งแวดล้อม เป็นการเปลี่ยนแปลงสิ่งแวดล้อม เพื่อไม่ยุ่งเกี่ยวกับการขยายพันธุ์ ช่วยป้องกันและแก้ปัญหา ไข่เลือดออกที่ได้ผล

- แท็งก์น้ำ บ่อ กะละมัง ต้องมีฝาปิดและหมั่นตรวจสอบว่ามีลูกน้ำขุ่นขี้หรือไม่
- ตรวจสอบแจกัน ถ้วยรองขาโต๊ะ ต้องเปลี่ยนน้ำทุกสัปดาห์ สำหรับแจกันอาจจะใส่ทรายผสมลงไป ส่วนถ้วยรองขาโต๊ะให้ใส่เกลือ
- หมั่นตรวจสอบภาชนะรองน้ำที่ตู้เย็นหรือแอร์ เพราะเป็นที่แพร่พันธุ์ของขี้เณร โดยเฉพาะภาชนะรองน้ำของแอร์ โดยรูดระบายน้ำออกเหนือกันแดดหลายเซนติเมตร ทำให้มีน้ำขังซึ่งเป็นแหล่งเพาะพันธุ์ขี้เณร
- ตรวจสอบรอบ ๆ บ้านว่ามีแหล่งน้ำขังหรือไม่ ท่อระบายน้ำบนหลังคามีแอ่งขังน้ำหรือไม่
- ขวดน้ำ กระจบอง หรือภาชนะอื่นที่อาจจะเก็บขี้เณร หากไม่ใช้ให้ใส่ถุงหรือฝังดินเพื่อไม่ให้มีน้ำขัง
- ยางเก่าที่ไม่ใช้ก็เป็นแหล่งขี้เณรได้เช่นกัน
- หากมีรั้วไม้ หรือต้นไม้ที่มีรูกลวง ให้นำคอนกรีตเทใส่ปิดรู อย่าให้มีน้ำขัง และให้เทคอนกรีตปิดแอ่งน้ำ

การป้องกันส่วนบุคคล

- ใส่เสื้อผ้าที่หนาพอสมควร ควรจะใส่เสื้อแขนยาว และกางเกงขายาว
- การใช้ยาฆ่าขี้เณร เช่น pyrethrum ก้อนสารเคมี
- การใช้กลิ่นกันขี้เณร เช่น ตะไคร้ หรือสารเคมีอื่น ๆ
- นอนในมุ้ง หรือติดมุ้งลวด
- ระมัดระวังการนอนในบ้านช่วงกลางวัน อาจจะมีมดกัดที่ขี้เณรชอบอาศัยอยู่
- เลี่ยงปลาในอ่างที่ปลูกต้นไม้ หรือแหล่งน้ำตามธรรมชาติ



ผู้ออกแบบ/จัดทำ : น.ส.จันทิมา นิสสัยสุข (ผู้ช่วยเจ้าหน้าที่บันทึกข้อมูล)



องค์การบริหารส่วนตำบลคมบาง
 36 หมู่ 9 ต.คมบาง อ.เมือง จ.จันทบุรี 22000
 โทร/โทรสาร 0-3939-7066
 sao_kombang@live.com
 www.kombang.com